

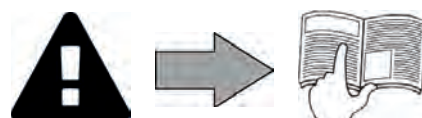
OC 3400 - OX 3100  
RC 4100 - RC 4130  
RC 4300 - RC 4350  
RC 4360 - RC 4370  
RC 4400 - RC 4401  
RX 4450

Installationsanvisning och  
användarmanual

SV



More documents on:  
[www.zodiac.com](http://www.zodiac.com)





- Innan du använder enheten är det viktigt att läsa igenom denna bruksanvisning samt broschyren "säkerhet och garanti" som levereras med enheten. Detta för att undvika materiella skador, allvarliga eller dödliga personskador, samt upphävande av garantin.
- Spara och överföra dessa dokument för senare bruk under enhetens livslängd.
- Det är förbjudet att sprida eller ändra detta dokument utan tillstånd från Zodiac®.
- Zodiac® utvärderar ständigt sina produkter för att förbättra kvaliteten och informationen i detta dokument kan ändras utan varsel.

## INNEHÅLL



### 1 Egenskaper

2

1.1 | Beskrivning

2

1.2 | Tekniska specifikationer

3



### 2 Installation

4

2.1 | Konfigurering

4

2.2 | Fixering på konsol eller montering av vagn

5



### 3 Användning

6

3.1 | Driftsprincip

6

3.2 | Förberedande av bassäng

6

3.3 | Nedsänkning av poolstädare

6

3.4 | Anslutning av elmatning

7

3.5 | Start av rengöringscykel

8

3.6 | Avsluta rengöringscykeln

10



### 4 Underhåll

10

4.1 | Rengöra filtret

11

4.2 | Rengöra pumphjulet

11

4.3 | Byta borstarna

12

4.4 | Byta larvfötter

13



### 5 Felsökning

14

5.1 | Beteende

14

5.2 | Varningar vid användning

14



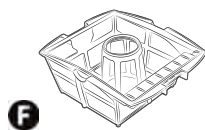
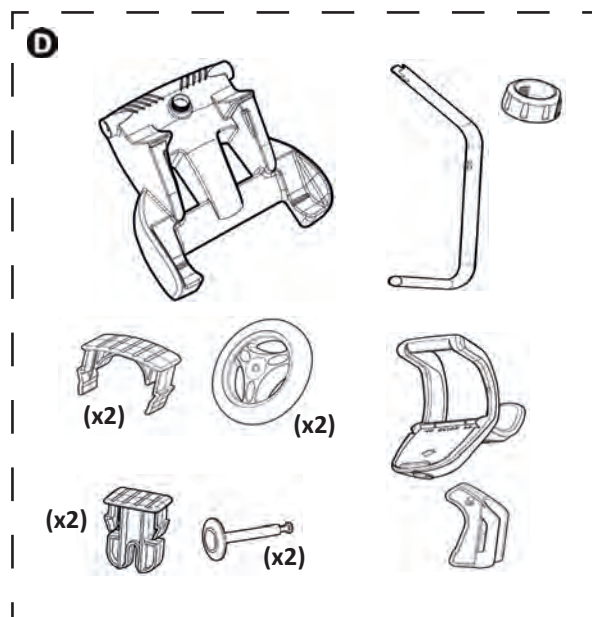
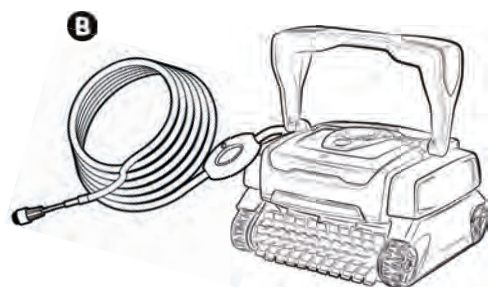
#### **Råd: för att underlätta kontakten med din återförsäljare**

Notera kontaktuppgifterna till din säljare för att enklare komma åt dem och fyll i informationen om "produkten" på baksidan av dokumentet, då denna information kommer att efterfrågas av din återförsäljare.



# 1 Egenskaper

## 1.1 | Beskrivning



		OC 3400	OX 3100	RC 4100	RC 4130	RC 4300	RC 4350	RC 4360	RC 4370	RC 4400	RC 4401	RX 4450
A	Poolstädare A + flytande kabel	✓		✓	✓	✓	✓	✓	✓	✓	✓	
B	Poolstädare B + flytande kabel		✓									✓
C	Manöverbox	✓	✓	✓	✓	✓	✓	✓	✓	✓	✓	✓
D	Sats med vagn	✓	+	✓	✓	+	✓	✓	✓	✓	✓	✓
E	Sockel till manöverbox		✓			✓						
F	Filter för finkorning smuts 100µ	✓	✓	✓	✓	✓	✓	✓	✓	✓	✓	✓
	Filter för grovkornig smuts 200µ Filter för mycket fint smuts 60µ	+	+	+	+	+	+	+	+	+	+	+
G	Klassisk borste	✓	✓	✓	✓	✓	✓	✓	✓	✓		✓
	Polyetenborste	+	+	+	+	+	+	+	+	+	✓	+
H	Kakelborste PVA	+	+	+	+	+	+	+	+	+	+	+
I	Skyddshuv	+	+	+	+	+	+	+	+	+	+	+

✓ : Medföljer    + : Finns som tillval

Symbol	Beteckning	OC 3400	OX 3100	RC 4100	RC 4130	RC 4300	RC 4350	RC 4360	RC 4370	RC 4400	RC 4401	RX 4450
	Starta/ Stoppa enheten	✓	✓	✓	✓	✓	✓	✓	✓	✓	✓	✓
	Indikator för "Kontroll"	✓	✓	✓	✓	✓	✓	✓	✓	✓	✓	✓
	<b>Ytkontrollsystem</b> = Kontroll av yta	✓	✓	✓	✓	✓	✓	✓	✓	✓	✓	✓
	Indikator "Rengör filter"									✓	✓	
	<b>Yta som ska rengöras</b>	✓		✓	✓	✓	✓	✓	✓	✓	✓	✓
	Endast botten			✓	✓	✓	✓	✓	✓	✓	✓	✓
	Botten + väggar + vattenlinjen	✓	✓	✓	✓	✓	✓	✓	✓	✓	✓	✓
	Öka/Minska rengöringstiden									✓	✓	

✓ : Tillgänglig

## 1.2 I Tekniska specifikationer

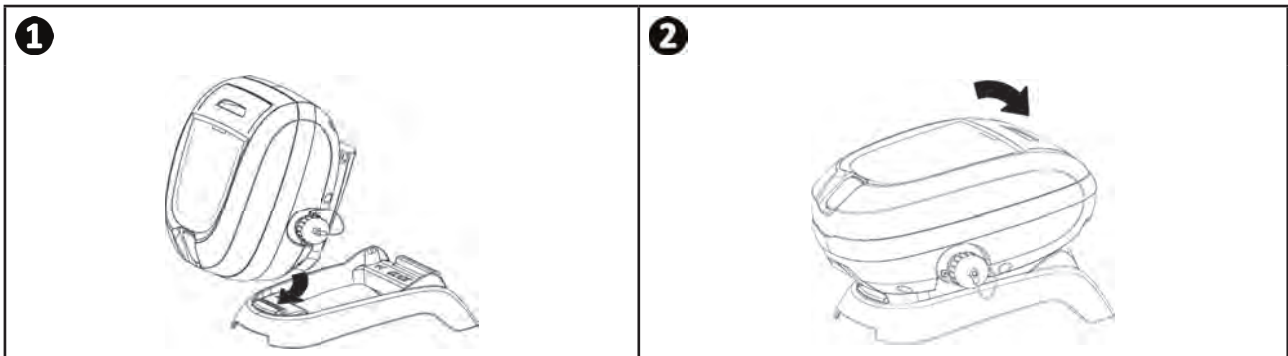
### 1.2 Tekniska specifikationer och identifiering

	OX 3100 - RC 4300	RC 4100 - RC 4130 RC 4350 - RC 4360 - RC 4370 - OC 3400 - RX 4450	RC 4400 RC 4401
Ingångsspänning till kontrolldosan	220–240 V AC, 50 Hz		
Strömtillförsel till robot	30 V DC		
Maximal absorberad effekt	150 W		
Kabellängd	15 m		18 m
Städarens storlek (L x B x H)	41 x 42 x 28 cm		
Förpackningens storlek (L x B x H)	56 x 56 x 38 cm	56 x 56 x 46 cm	
Städarens vikt	9 kg		
Förpackningens vikt	14,3 kg	18,4 kg	
Teoretisk rengöringsbredd	220 mm		
Cykeltid (beroende på vald cykel)	1,5 tim/2,5 tim		1 - 1,5 tim - 2 tim/ 2 tim - 2,5 tim - 3 tim



## 2.2 I Fixering på konsol eller montering av vagn

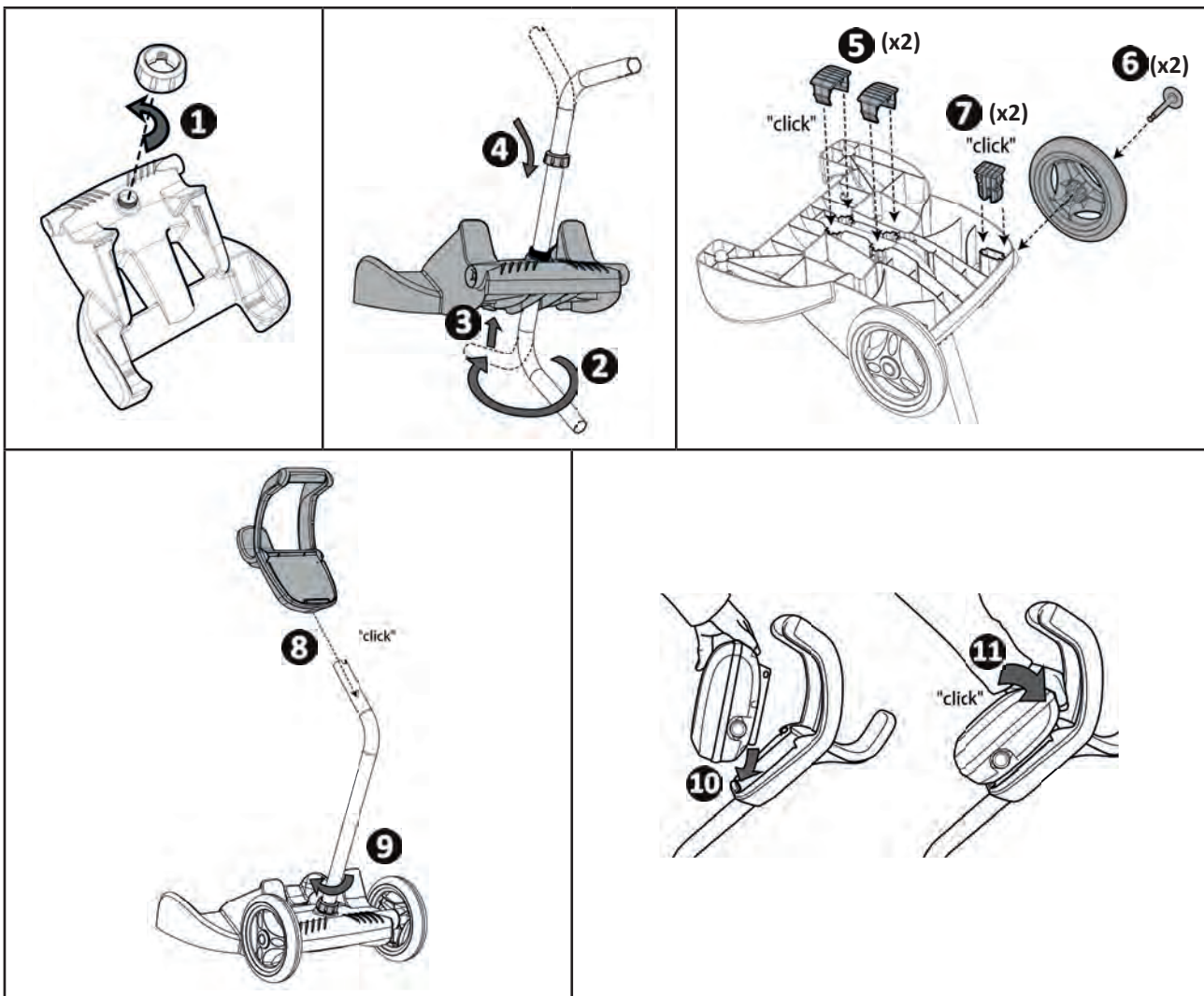
### 2.2.1 Fixering på Konsol



### 2.2.2 Montering på vagn



• Montering utan verktyg





## 3 Användning

### 3.1 I Driftsprincip

Den elektriska och autonoma poolstädaren fungerar oberoende av filtreringssystemet och kan enkelt anslutas till nätspänningen.

Den förflyttar sig optimalt för att rengöra de områden av bassängen den konstruerats för (beroende på modell: botten, väggar, vattenlinje). Smutsen sugas upp och lagras i städarens filter.

Med manöverpanelen kan du starta, välja och programmera rengöring (beroende på modell).

### 3.2 I Förberedande av bassäng



- Den här produkten är avsedd för användning i permanenta bassänger. Får inte användas på flyttbara bassänger. En permanent bassäng har konstruerats i eller på marken och kan inte nedmonteras och förvaras.

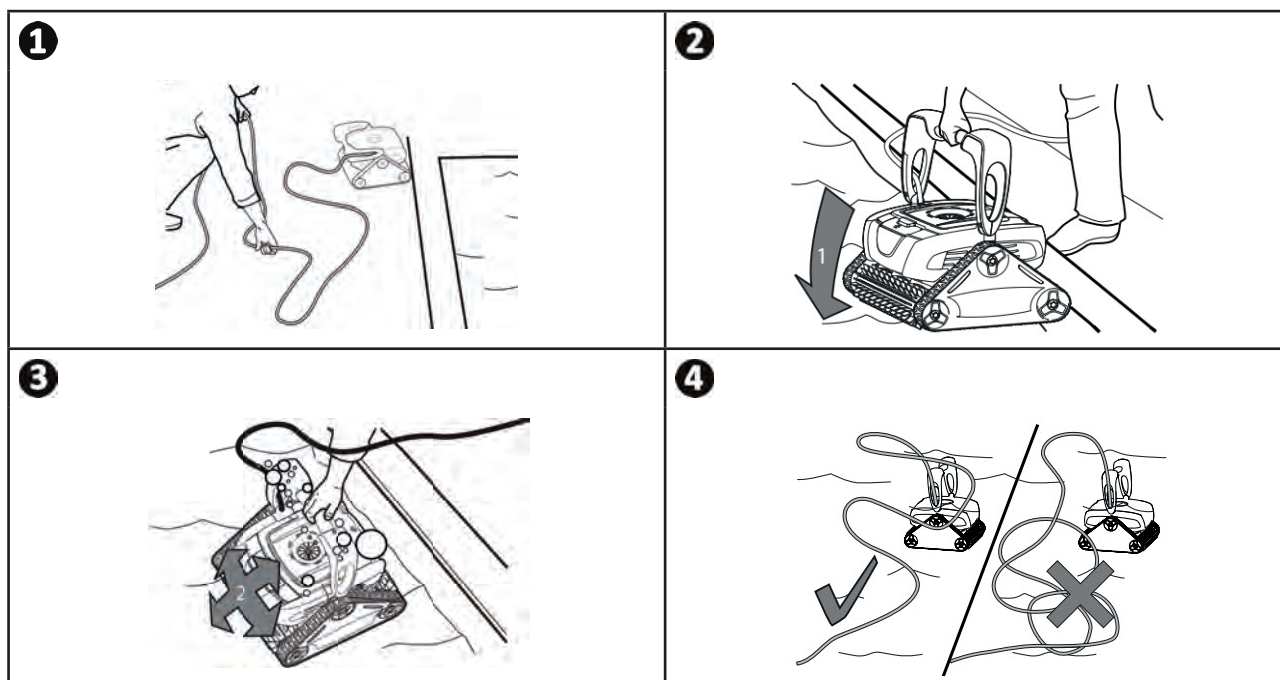
- Poolstädaren ska användas i poolvatten med följande vattenkvalité:

Vattentemperatur	Mellan 15°C och 35°C
pH	Mellan 6,8 och 7,6
Klor	< 3 mg/l

- Ta bort det största skräpet med en håv för att optimera poolstädarens resultat om poolen är smutsig, särskilt före första användningen.
- Ta bort termometrar, leksaker och andra föremål som kan skada poolstädaren.

### 3.3 I Nedsänkning av poolstädare

- Rulla ut kabelns i hela sin längd vid sidan av poolen för att undvika att den trasslar in sig under nedsänkning (se bild 1).
- Sänk ner städaren vertikalt i vattnet (se bild 2).
- Rör den lätt i alla riktningar så att eventuell kvarvarande luft sipprar ut (se bild 3).
- Poolstädaren måste sjunka av sig själv och landa på poolens botten. Under nedsänkning drar städaren själv med den kabellängd som krävs för rengöring av poolen (se bild 4).

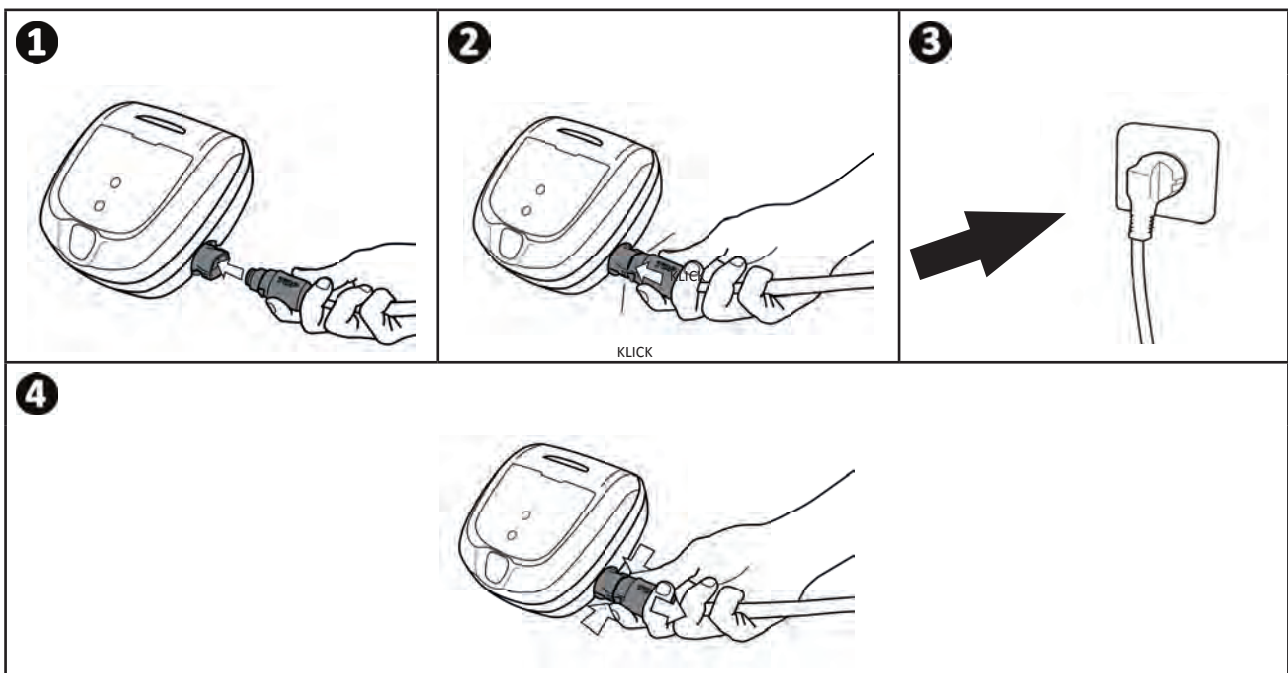


### 3.4 I Anslutning av elmatning



- Det är förbjudet att använda förlängningsladd för att ansluta manöverboxen.
- Se till att eluttaget är permanent och lätt åtkomligt och skyddat från regn och vattenstänk.
- Manöverpanelen tål vattenstänk, men inte nedsänkning. Den får inte installeras på en plats som kan översvämmas; placera den minst 3,5m från poolkanten och undvik direkt exponering för solljus.
- Placera manöverpanelen i närheten av ett eluttag.

- Anslut den flytande kabeln till kontrolldosan (se bild 1).
- Infoga kontakten till dess att du hör 2 "klick" (se bild 2). Se till att kontakten sitter ordentligt på plats. I annat fall ska momentet göras om.
- Anslut nätsladden (se bild 3). Anslut manöverpanelen endast till ett strömuttag som är skyddat av en jordfelsbrytare på max 30 mA (**kontakta en behörig tekniker om du är osäker**).
- För att koppla från den flytande kabeln från manöverpanelen, kläm fast de 2 klämmorna i kopplingens ände och dra samtidigt (se bild 4).



**Tips: placering av manöverpanelen för en bättre funktion**

För bästa funktion rekommenderar vi att manöverpanelen placeras på mitten av poolens långsida och följer säkerhetsföreskrifterna för elanslutningen.



## 3.5 I Start av rengöringscykel



- Det är inte tillåtet att bada när poolstädaren finns i poolen.
- Använd inte städaren under chocklorering.
- Lämna inte enheten utan översikt i poolen under en längre tid.

- Då manöverpanelen är spänningsförande, tänds symboler för att indikera:
  - Pågående åtgärd
  - Val av rengöring (beroende på modell)
  - Underhållsbehov
- Manöverpanelen går över till standby efter 10 minuter och skärmen stängs av. Tryck bara på valfri knapp för att lämna vänteläget. Vänteläget avbryter inte poolstädaren om den är mitt i en rengöringscykel.



### 3.5.1 Val av rengöringscykel (beroende på modell)

- En rengöringscykel har redan konfigurerats som standard: symbolerna tänds.
- Rengöringscykeln kan när som helst ändras, både innan poolstädaren startat eller medan den är i gång. Den nya cykeln startas omedelbart.
- Enheten anpassar sin förflyttningsstrategi beroende på val av rengöringscykel för en optimerad yttäckning.

SV


Yta som ska rengöras

 Endast botten

  Botten + väggar + vattenlinjen

### 3.5.2 Start av rengöringscykel



- Tryck på .



#### **Tips: förbättra rengöringsresultaten**

I början av badsäsongen startas flera rengöringscykler enbart i läget botten (efter att ha avlägsnat större skräp med en håv).

Genom att regelbundet använda poolstädaren (utan att överskrida 3 cykler per vecka) hålls din pool alltid ren och filtret mindre igensatt.


### 3.5.3 Justera rengöringens varaktighet (beroende på modell)

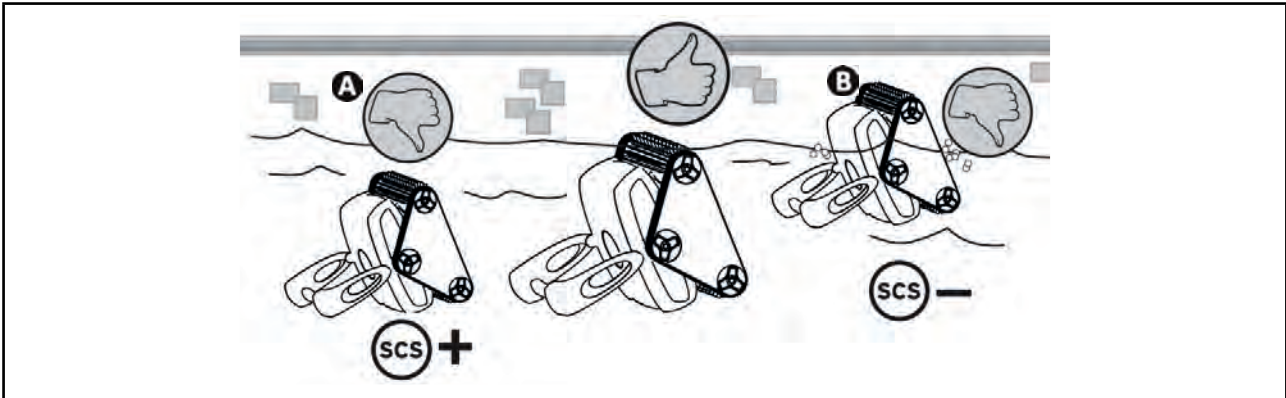
- Du kan alltid minska eller öka rengöringstiden (+/- 0,5 tim).



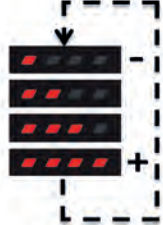
- Tryck på knappen:



### 3.5.4 Kontroll av ytan

- Se till att städarens filter är rent för att inte påverka städarens beteende.
- Då rengöringscykeln startats, observera städarens beteende då den rör sig längs med väggen och när den borstar vattenytan.
- Du kan alltid använda knappen **SCS** (Surface Control System) beroende på städarens beteende: **se nedanstående tabell.**
- De nya inställningarna börjar gälla vid nästa väggrengöring.
- De 2 lysdioderna tänds automatiskt .



	Beteenden att lägga märke till	Meddelande	Åtgärd
<b>A</b>	Städaren förflyttar sig långsamt upplåt längs väggen och stannar under vattenytan: <b>Öka antalet lysdioder.</b>		Tryck på:  ↓ 
<b>B</b>	Städaren förflyttar sig snabbt längs med väggen och suger in luft genom vattenytan: <b>Minska antalet lysdioder.</b>		

#### **Tips: Optimera rengöringen av väggen och borstningen av vattenytan**

Beroende på typ av beläggning i poolen, beter sig städaren på olika sätt då den förflyttar sig uppför väggen.




Städaren styrs av funktionen **SCS** som optimerar rengöringen av väggen, därefter borstning av vattenytan på alla typer av beläggningar.

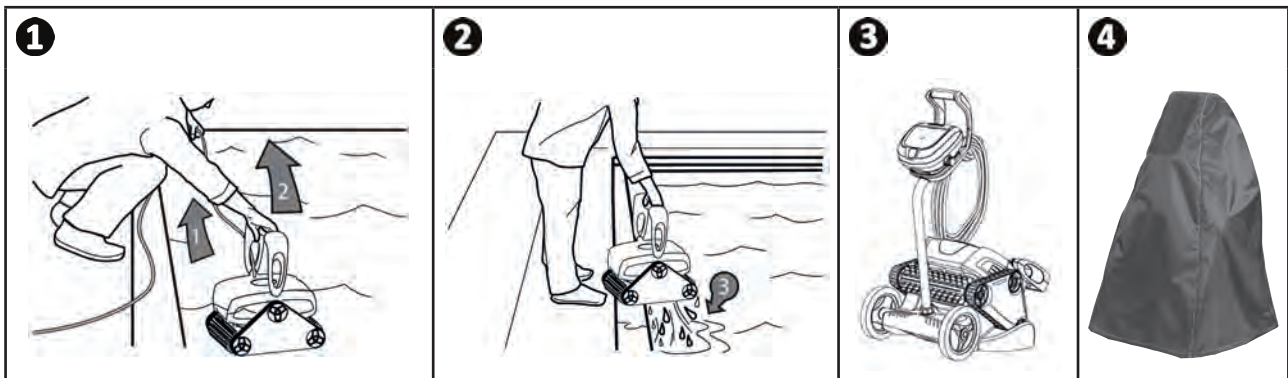
Oavsett justering av funktionen **SCS**, förblir sugkraften alltid maximal då städaren förflyttar sig längs med poolens botten.

### 3.6 I Avsluta rengöringscykeln



- Använd endast handtaget för att lyfta upp poolstädaren ur vattnet, den får inte lyftas i flytkabeln.
- Låt inte enheten torka i solen efter användning.
- Samtliga delar måste förvaras i skydd från solljus, fukt och väderlek.

- Dra i den flytande kabeln för att flytta städaren mot poolväggen.
- Då städaren är inom räckhåll, fatta tag i handtaget och lyft försiktigt ur den bassängen så att inestående vatten töms (se bild 1 och 2).
- Stoppa enheten genom att trycka på .
- Placera roboten i vertikal position på anvisad plats på vagnen (beroende på modell) så att den torkar snabbt (se bild 3).
- Förvara den sedan med manöverpanelen i skydd mot solen och vattenstänk. Ett skyddsöverdrag kan fås som tillval (se bild 4).



#### Tips: undvik hoptrassling av den flytande kabeln

Poolstädarens beteende påverkas starkt av hur hoptrasslad kabeln är. En friliggande kabel gör att poolstädaren fungerar bättre.

- Red ut kabeln och lägg ut den i solen så att den återtar sin ursprungliga form.
- Rulla sedan varsamt ihop den och placera den på vagnhandtaget (beroende på modell), eller ett fast stöd.



## 4 Underhåll

- Enheten ska rengöras regelbundet i rent eller lätt tvålblandat vatten. Använd inga lösningsmedel.
- Skölj poolstädaren i rikligt med rent vatten.
- Låt inte poolstädaren torka i solen vid poolkanten.



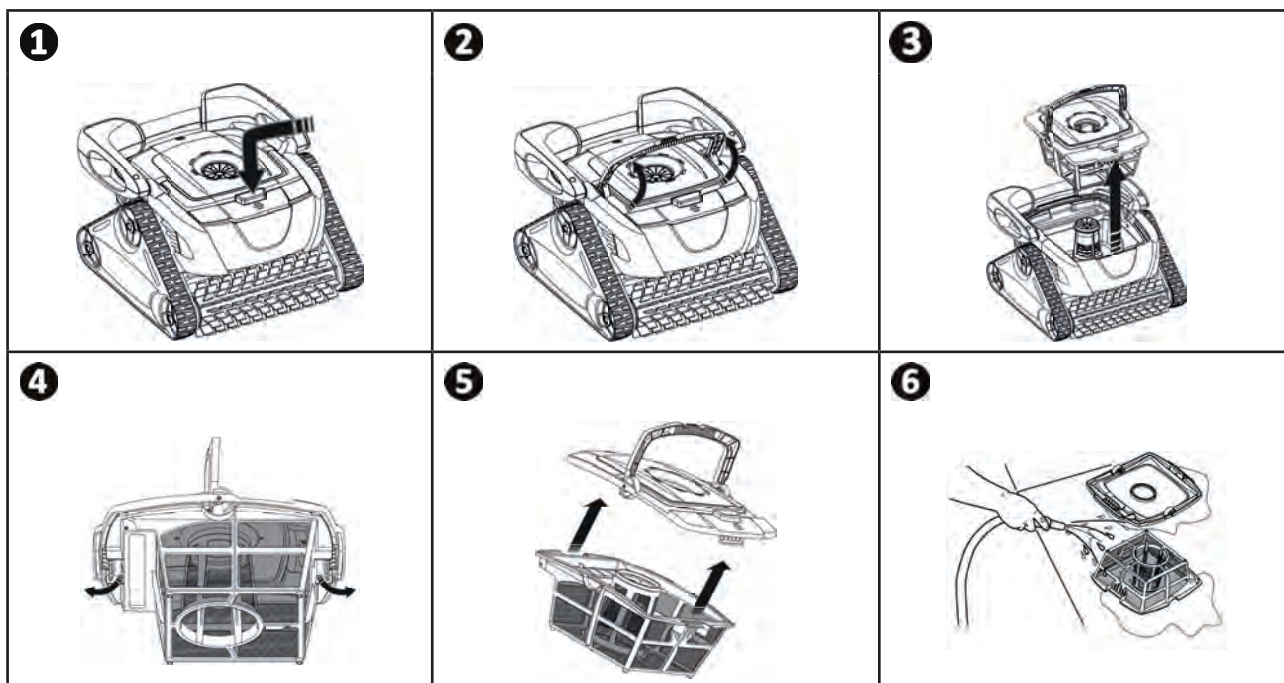
#### Tips: byt ut filtren vartannat år

För att säkra apparatens livslängd och garantera optimal prestanda rekommenderar vi att filterhållaren byts vartannat år.

## 4.1 | Rengöra filtret



- Poolstädarens prestanda kan försämrans om filtret är fullt eller igensatt.
- Se till att rengöra filtret regelbundet med rent vatten för effektiv poolrengöring.



## 4.2 | Rengöra pumphjulet

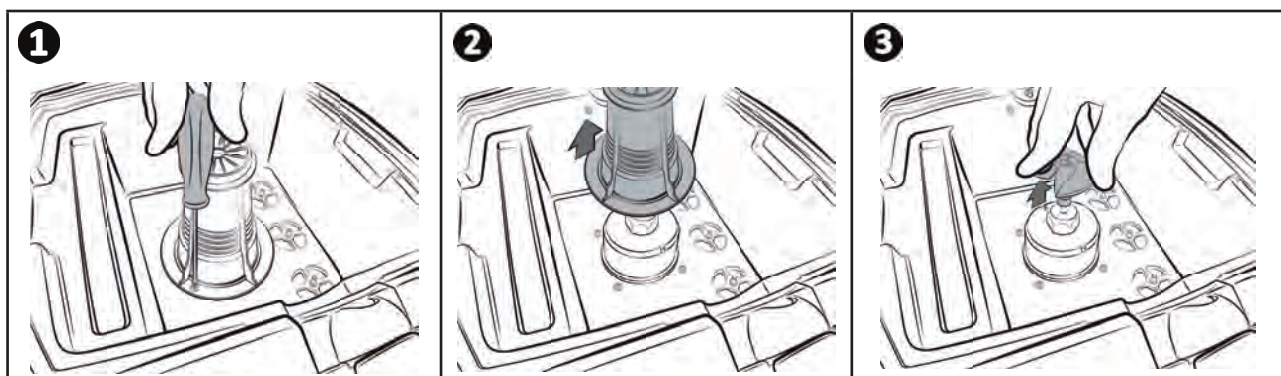


För att undvika allvarliga skador:

- Koppla från nätspänningen.
- Bär skyddshandskar vid hantering av pumphjulet

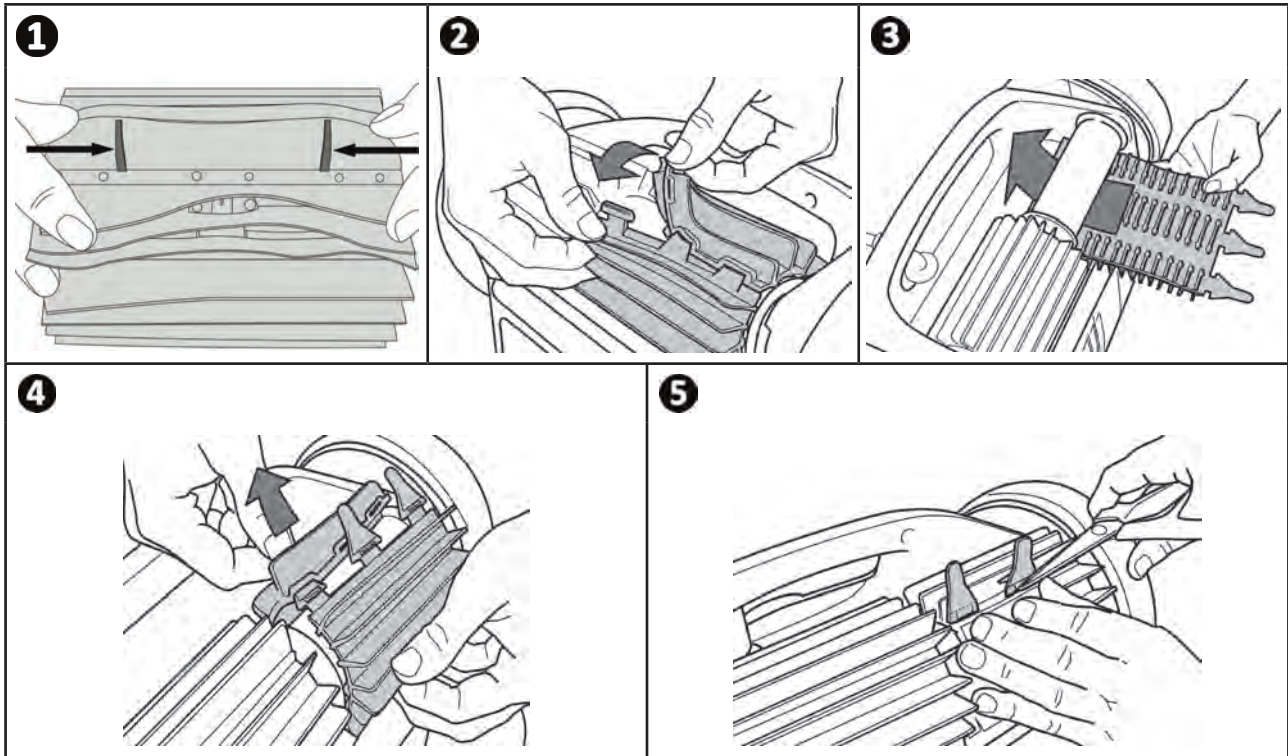


- Skruva loss gallret (se bild **1**).
- Lossa gallret försiktigt bild **2**).
- Ta på dig handskar och dra i pumphjulet genom att hålla det stadigt (se bild **3**). Avlägsna smuts (löv, småsten, osv.) som kan blockera pumphjulet.



### ► 4.3 I Byta borstarna

- Borstarna har slitageindikatorer bild **1**).
- Byt slitna borstar genom att ta bort flikarna för de hål de sitter fästa i (se bild **2**).
- När du sätter på nya borstar börjar du med att montera sidan utan flikar under borsthållaren (se bild **3**).
- Rulla borsten runt dess stöd och skjut in flikarna i fästhålen och dra i änden av varje flik till dess att dess kant passerar genom skåran (se bild **4**).
- Klipp av flikarna med sax så att de är på samma nivå som de andra bladen (se bild **5**).



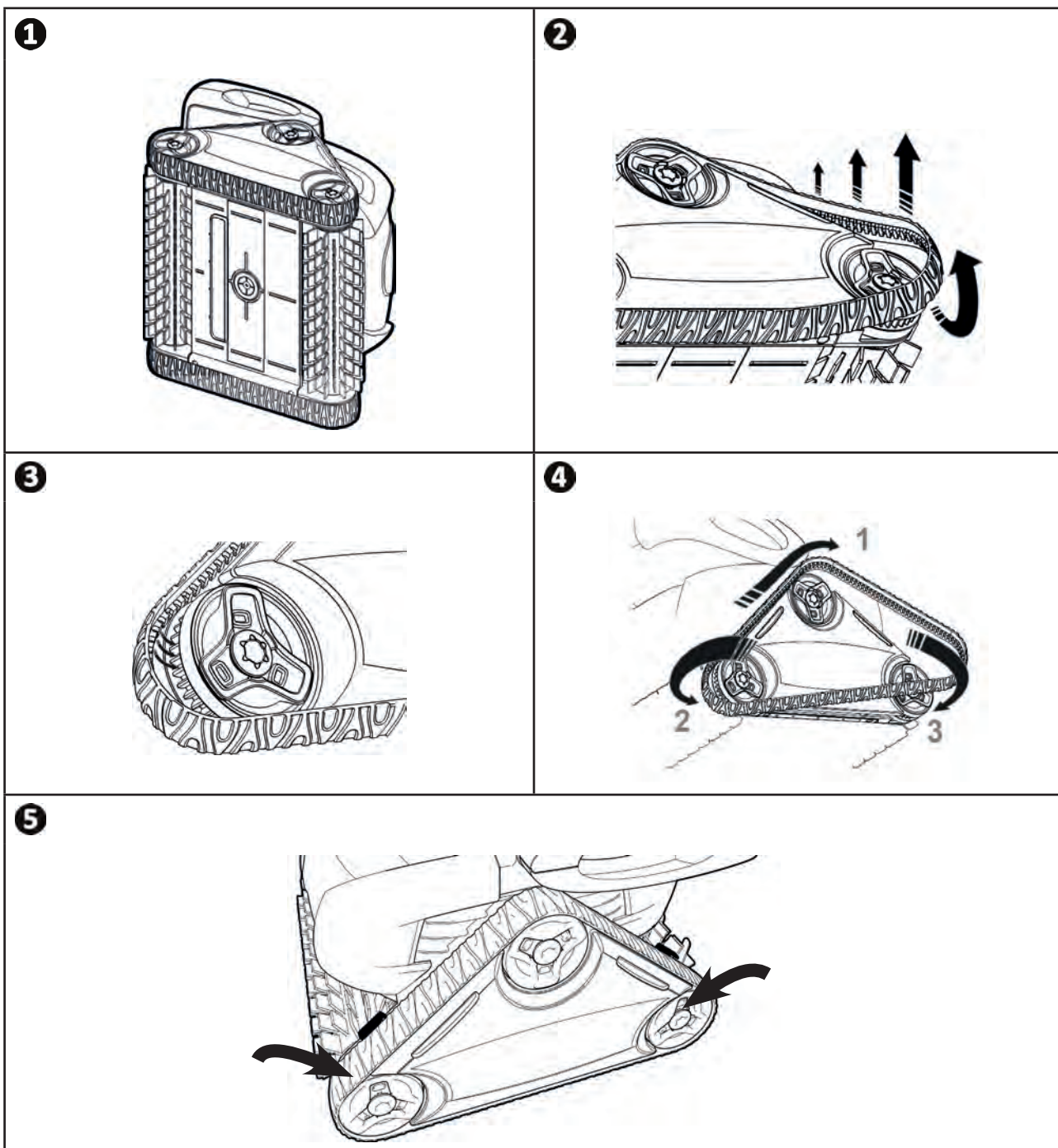
SV

## 4.4 | Byta larvfötter



- För städarna OX 3100 - RX 4450 måste larvfötterna bytas ut av återförsäljaren.


- Placera poolstädaren på sidan (se bild **1**).
- Börja med ett av hjulen och dra från larvfotens insida för att separera den från hjulet (se bild **2**). Avlägsna därefter larvfoten från städaren.
- För att installera en ny larvfot, placera insidan av larvfoten på skåror i det första hjulet (se bild **3**).
- Sträck larvfoten kring det andra hjulet och därefter kring det sista. Tryck på larvfoten för att placera den korrekt på hjulskåror (se bild **4**). Kontrollera att larvfoten ryms under styrskenorna (se bild **5**).








## 5 Felsökning













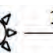





- Innan du kontaktar din återförsäljare, rekommenderar vi att du utför några enkla kontroller vid fel med hjälp av följande tabeller.
- Kontakta din återförsäljare om problemet kvarstår.
-  : Kontakta en behörig tekniker

### 5.1 I Beteende

Städaren håller sig inte stadigt på poolbotten när enheten är i drift.	<p><b>Det kan ha tre orsaker:</b></p> <ul style="list-style-type: none"> <li>• Det finns luft kvar under apparatens kåpa. Gör om åtgärderna för nedsänkning (se § "3.3 I Nedsänkning av poolstädare").</li> <li>• Filtret är fullt eller smutsigt: Allt som behövs då är att rengöra det.</li> <li>• Pumphjulet är skadat, <b>kontakta din återförsäljare:</b> </li> </ul>
Roboten klättrar inte eller har slutat klättra upp för poolsidorna.	<p><b>Det kan ha två orsaker:</b></p> <ul style="list-style-type: none"> <li>• Filtret är fullt eller smutsigt: Allt som behövs då är att rengöra det.</li> <li>• Trots att vattnet verkar vara rent finns det mikroskopiska alger i poolen som inte kan ses med blotta ögat. De gör väggarna hala och hindrar poolstädaren från att klättra upp. Gör en chockklorering och sänk pH-värdet något. <b>Lämna inte kvar poolstädaren i vattnet under chockkloreringen.</b></li> </ul> <p><b>Kontakta din återförsäljare om problemet kvarstår.</b> </p>
Poolstädaren rör sig inte vid start	<ul style="list-style-type: none"> <li>• Kontrollera att uttaget som manöverpanelen är ansluten till har matning.</li> <li>• Kontrollera att du har startat en rengöringscykel och att kontrolllamporna lyser.</li> </ul> <p><b>Kontakta din återförsäljare om problemet kvarstår.</b> </p>
Kabeln trasslar sig.	<ul style="list-style-type: none"> <li>• Rulla inte ned hela kabeln i sin fulla längd i poolen.</li> <li>• Rulla ut så mycket kabel som behövs i poolen och lägg resten vid sidan av poolen.</li> </ul>
Manöverpanelen reagerar inte när du trycker på knapparna.	<ul style="list-style-type: none"> <li>• Koppla ur kabeln från nätuttaget, vänta tio sekunder och sätt sedan i den igen.</li> </ul>

### 5.2 I Varningar vid användning

Blinkande lysdiod 	Lösningar
 → 1s →  → 1s →  → 1s →	<ul style="list-style-type: none"> <li>• Kontrollera att poolstädaren är rätt ansluten till manöverpanelen. Koppla vid behov ur den och anslut den igen på rätt sätt.</li> </ul>
  → 1s →   → 1s →  	<ul style="list-style-type: none"> <li>• Kontrollera att inget hindrar borstar eller larvfötter. Vrid hjulen (ett kvarts varv) för att avlägsna eventuell smuts.</li> </ul>
   → 1s →    → 1s →	<ul style="list-style-type: none"> <li>• Poolstädaren i drift utanför poolen. Se till att du startar städaren när den är i vattnet (se stycke "3.3 I Nedsänkning av poolstädare").</li> <li>• Kontrollera att det inte finns småsten eller hår i pumphjulet.</li> <li>• Rengör och byt ut filtret vid behov.</li> </ul>



**Tips: vid behov av hjälp meddela din återförsäljare testresultaten av kontrollpunkterna 5.1 och 5.2 ovan**

Votre revendeur  
*Your retailer*

Modèle appareil  
*Appliance model*

Numéro de série  
*Serial number*


Trouvez plus d'informations et enregistrez votre produit sur  
*More informations and register you product on*

**[www.zodiac.com](http://www.zodiac.com)**

