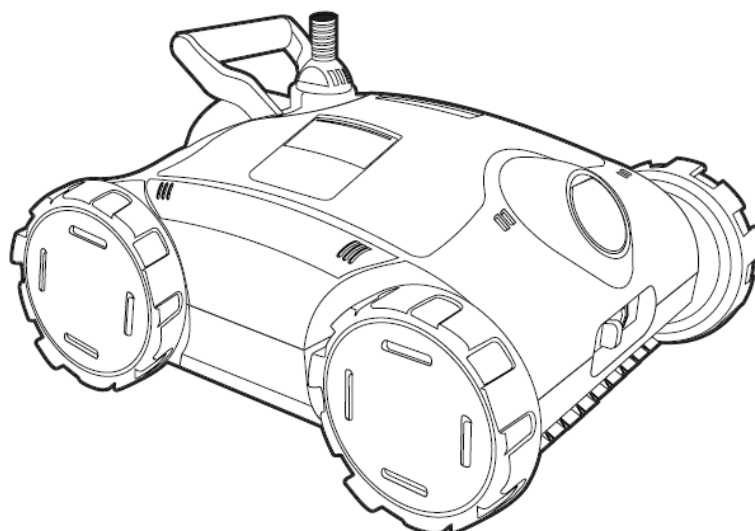


## Bruksanvisning för rengöringsrobotar



### Tack

Tack för att du förlitar dig på oss för att hålla din pool ren. Vi strävar efter att förstärka din poolupplevelse genom att hålla din poolmiljö hälsosam för dig, din familj och dina vänner. Läs den här bruksanvisningen i sin helhet för att få din poolrobot att fungera som den ska och för att du ska veta hur man ska ta hand om den. Du är välkommen att dela med dig av dina erfarenheter online.

Notera maskinens serienummer och inköpsdatum i den här rutan.

### VIKTIGT:

**LÄS IGENOM DEN HÄR MANUALEN NOGGRANT INNAN DU ANVÄNDER ROBOTEN!**

## INNEHÅLLSFÖRTECKNING

1.	Säkerhetsinstruktioner.....	3
	Varningar & Säkerhetsprocedurer .....	3
	Drift- och förvaringstemperaturer .....	3
	Använda poolroboten i en pool med vinylliner.....	3
2.	Förväntningar .....	5
	Din poolrobots normala rengöringsmetod.....	5
3.	Strömmatning.....	7
	Strömmatning – Standard.....	7
	Strömmatning – Standard + extern driftfunktion (Modelltyp – Select) .....	7
4.	Hur gör man.....	8
	Garanterad pooltäckning och förhindra kabeltrassel .....	8
5.	Förläng din robots livslängd .....	10
6.	Felsökning.....	12

*Denna instruktion utgör en översättning av tillverkarens originaltext och kan därför vara behäftad med inkonsekventa tekniska uttryck. Jämför därför i förekommande fall med maskinen och instruktionsboken på originalspråket.*

*Eklunds Tekniska / Nina Eklund  
Fjologapet 2  
439 93 Onsala  
Tel: 0300-633 50*

## 1. Säkerhetsinstruktioner

### *Varningar & Säkerhetsprocedurer*

En jordfelsbrytare måste installeras för att skydda din elektriska enhet och förhindra eventuell elektrisk chock.

Anslutningen till strömförgreningen ska uppfylla gällande lokala och nationella elektriska regler.

För att förhindra eventuell elektrisk chock, måste maskinen ansluts till en restström-enhet med motsvarande restspänning som inte får överskrida 30mA.

Sätt inte på strömmatningen om inte poolroboten är i vattnet. Om man startar roboten när den inte är nedsänkt i vatten, skadas den allvarligt och garantin hävs.

Strömmatningen måste placeras minst 4 meter från poolens kant. Se nedanstående illustration.

Strömmatningen får inte utsättas för stillastående vatten, pölar eller regn.

Om kabeln skadas, måste den bytas ut av en behörig servicefirma eller av kvalificerad och behörig elektriker för att undvika eventuella risker.

Lämna roboten i poolen 20 minuter efter rengöringscykelns slut så att motorerna kan svalna. Lyft ur roboten ur poolen efter att den svalnat – lämna den inte i poolen.

Kom alltid ihåg att sätta reglaget på "OFF" och dra ut robotens strömmatning från kontakten innan den lyfts upp ur poolen.

**Använd inte roboten samtidigt som människor badar i poolen!**



Roboten ska bara användas i bostadspooler.

Innan man utför felsökande underhåll, ska roboten först kopplas bort från strömmatningen (transformatorn) och strömkontakten ska dras ur uttaget för att förhindra eventuella personskador och skador på roboten.

### *Drift- och förvaringstemperaturer*

Var alltid uppmärksam på temperaturen när du förvarar eller använder din poolrengöringsrobot.

Förvara poolroboten i temperaturer mellan 10 – 40°C för att hålla motorer, plastdelar och lager i gott skick.

Lägsta/högsta användningstemperatur är 13 - 35°C.

Optimal drifttemperatur är 22 – 32°C.

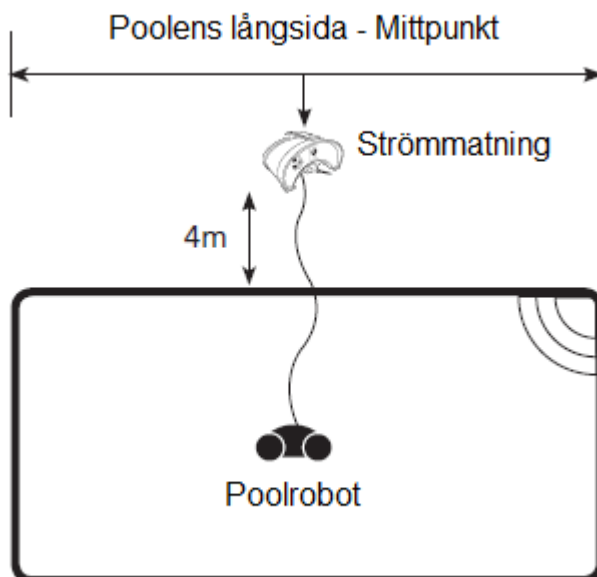
### *Använda poolroboten i en pool med vinylliner*

En del vinyllinermönster är särskilt känsliga för snabbt slitage och bortslitning av mönstret orsakat av föremål som kommer i direkt kontakt med vinylytan vilket inkluderar poolborstar, poolleksaker, flottörer, fontäner, klorbehållare och automatiska

poolrengöringsrobotar. Linermönstret av vinyl kan få djupa skrapmärken eller slit-skador bara genom att man gnuggar ytan med en poolborste. Dessutom kan färg från mönstret gnuggas bort under installationsprocessen eller när den kommer i kontakt med föremål i poolen. Tillverkaren kan inte hållas ansvarig och garantin täcker inte bortslitet mönster, slitageskador, skärmärken eller märken på vinyllinern.



Den här apparaten är inte avsedd att användas av personer (inklusive barn) med reducerad fysisk, sensorisk eller mental förmåga eller som saknar erfarenhet och kunskap, såvida de inte fått tillsyn eller instruktioner rörande användning av enheten av en person som ansvarar för deras säkerhet. Barn ska hållas under uppsikt för att garantera att de inte leker med apparaten.



## 2. Förväntningar

### *Din poolrobots normala rengöringsmetod*

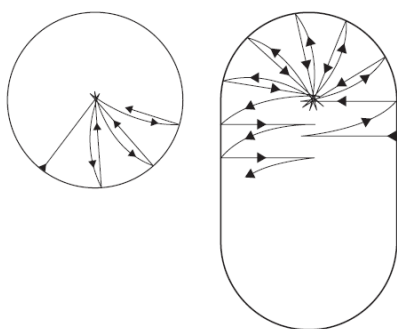
Din poolrobot är utformad för att städa bort smuts och skräp från poolens botten och vissa Select-modeller<sup>1</sup> avlägsnar även smuts från valv och vägg. Här nedanför visas en illustration på robotens typiska rengöringsmönster i din pool. Poolens mått och rengöringsytorna varierar från pool till pool vilket gör att täckningen och rengöringsmönstret kan variera.

Den här roboten rör sig i din pool i följande poolmiljöer:

- Pooler med 90 gradiga övergångar mellan golv och vägg
- Pooler med svängda (avrundade) övergångar mellan golv och vägg
- Pooler med valv eller svängd botten



\*Select



### Robotens rörelse

Roboten rör sig bakåt/framåt för att rengöra din pool. Eftersom axeln kan placeras på en vinkel, så hjälper det roboten att röra sig i en vidare/snävare kurva på sin returbanan. Illustrationerna belyser mönstret. Den tid det tar för roboten att utföra en passage i vardera riktningen, är inställd och kan inte överskridas. Man kan dock justera den generella rengöringscykelns varaktighet genom strömmatningen.

### Robotens prestanda

Roboten dammsuger med en hastighet på över 75 gallon per minut. Det betyder att den suger upp en massa skräp och att det därför är klokt att hålla filterpåsarna rena. För optimal prestanda ska filterpåsarna rengöras efter varje rengöringscykel.

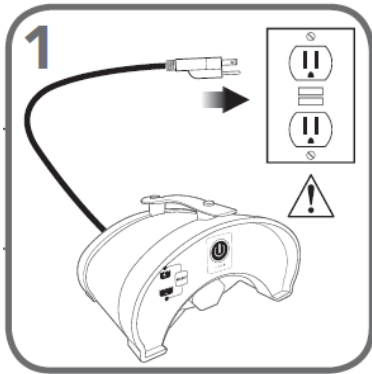
### **VIKTIGT: ÖPPNA DIN POOL**

Om du öppnar din pool för första gången för säsongen rekommenderar vi att du rengör poolen manuellt för att få bort all grövre smuts och sedan använda poolroboten till att hålla poolen ren. Om det samlats en massa skräp i din pool när den är säsongsavstängd, så kommer filterpåsarna att fyllas mycket snabbare vilket gör att de måste rengöras oftare.

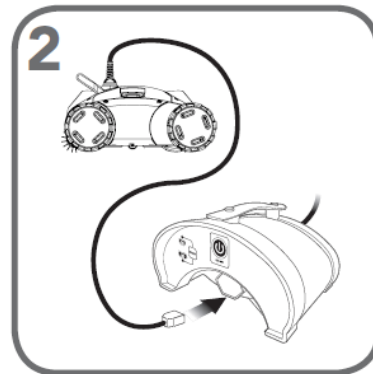
Ibland när man använder roboten för att suga rent en yta som är kraftigt nedsmutsad, är det normalt att en del smuts lämnar utloppsventilen och återförs till poolen eller att skräpet trycks undan av den lilla vattenvågen som orsakas av robotens rörelse. Efter att robotens rengöringscykel slutförts, rekommenderar vi att man väntar några timmar så att kvarvarande smuts kan sjunka ner till botten och att man sedan kör roboten igen för att all smuts ska sugas upp.

<sup>1</sup> Vissa modeller som klättrar via den bakre aktiva borstsidan, (sidan med handtaget).

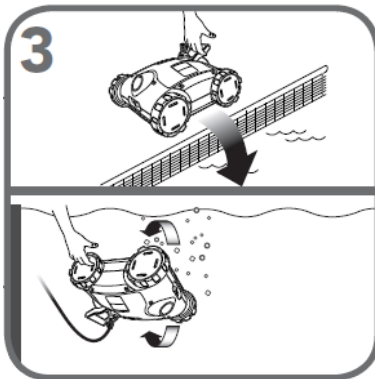
## SNABBSTART



Sätt in strömkontakten i jordfelsbrytarens kontakt (strömmatningen måste vara 4 meter från poolens kant)



Räta ut den flytande kabeln. Lyft luckan vid strömmatningen och sätt in kabeln.

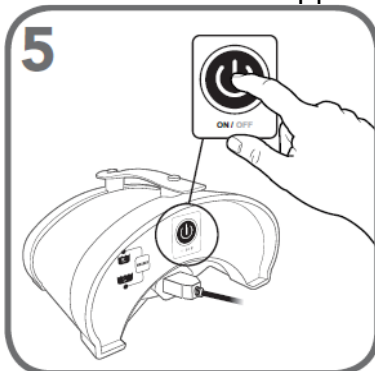


Sätt ner roboten på olika ställen varje gång för maximal täckning av poolen.

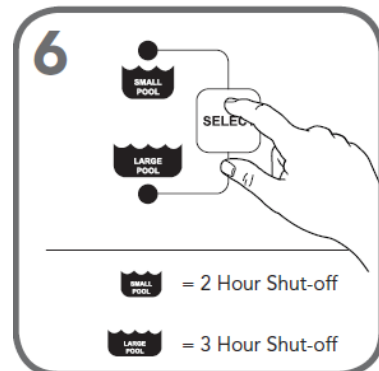
Sätt ner roboten vid den grunda änden och luta den nedåt för att få bort alla luftbubblor. Låt roboten falla till poolens botten med rätt sida uppåt.



Använd bara så mycket kabel som behövs för att nå den bortersta väggen för att undvika att kabeln trasslas ihop.



Sätt på strömmen (ON)



Ställ in rengöringscykeln och släpp iväg roboten!

Se avsnittet "Hur gör man" för pooltäckning och lösning på kabeltrassel.

### 3. Strömmatning

#### Strömmatning – Standard

Din robot är utrustad med ett av de två strömmatningsalternativen som illustreras i det här avsnittet.



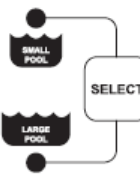
(A78081)

1



Tryck på den här knappen först för att aktivera strömmatningen. Här sätter man på eller stänger av strömmen (ON/OFF).

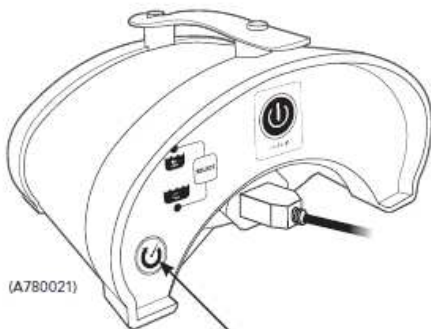
2



Tryck på knappen SELECT efter att strömmatningen slagits på (ON). Select aktiverar cyklerna för stor (large) eller liten (small) pool. När rengöringscykeln är aktiv är indikationslampan tänd vid antingen Large Pool eller Small Pool.

SMALL POOL = 2 timmar avstängning  
LARGE POOL = 3 timmar avstängning

#### Strömmatning – Standard + extern driftfunktion (Modelltyp – Select)



(A780021)

Knapp för extern start



Om din robot har en knapp för extern start (EXTERNAL RUN) så betyder det att man kan ansluta den till en extern timer. Gör på följande sätt för att använda funktionen:

1. Anslut den externa timern till din anslutning med jordfelsbrytare och sedan strömmatningen till den externa timern.
2. Slå på strömmatningen (ON).
3. Tryck på knappen SELECT för rengöringscykel för antingen Large Pool (stor pool) eller Small Pool (liten pool).
4. När rengöringen startar, trycker man på knappen EXTERNAL RUN. Indikationen för det rengöringsalternativ du valt, kommer nu att blinka. Det betyder att rengöringscykeln nu utför det förvalda 2- eller 3-timmarsprogrammet vid den programmerade starttid din timer ställts in på.

För att avsluta funktionen, trycker man på knappen EXTERNAL RUN igen så återställs rengöringscykelns varaktighet till fabriksinställningen. Ljuset ska lysa kontinuerligt och inte blinka längre. Notera att den externa timern inte är inkluderad utan måste köpas separat. För modeller med WiFi, hänvisar vi till den medföljande separata manualen.



Blinkande ljus:  
AKTIV



Fast sken:  
INAKTIV

## 4. Hur gör man

### Garanterad pooltäckning och förhindra kabeltrassel

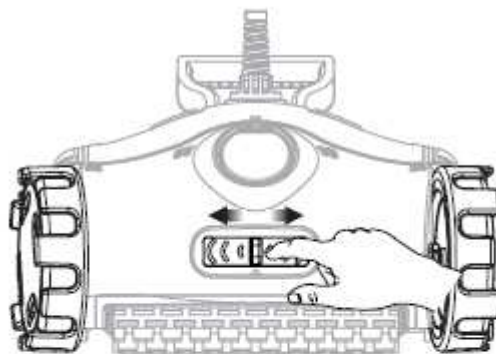
#### Justera axeln

Roboten rör sig i poolen med hjälp av en justerbar axel som styrs av en löpare placerad på robotens framsida. Löparen kan ställas in på olika positioner. Varje inställning påverkar hur brett eller smalt roboten roterar när den utför sin rengöringscykel.

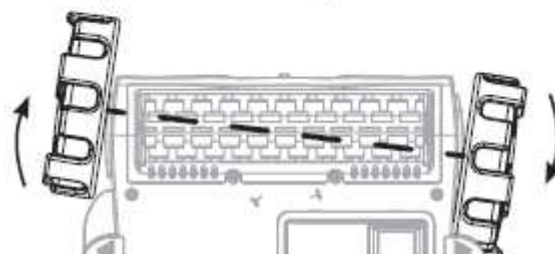
Vi rekommenderar att man bibehåller fabriksinställningen och att man bara ändrar den om roboten inte uppnår full pooltäckning.

Se till att axlarna rör sig fritt och att axelkanalerna är fria. För att ställa in önskad rotationsradie ska man föra löparen antingen till vänster eller höger. Se nedanstående illustration.

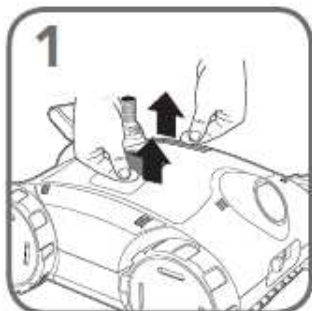
För att ytterligare optimera bästa pooltäckning, ska man sätta ner roboten på olika ställen i poolen vid varje rengöringscykel.



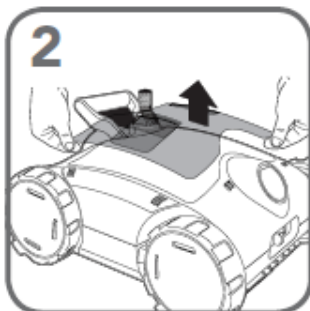
Löparen är fabriksinställd på den andra positionen från mittpunkten.



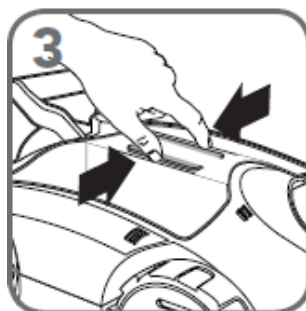
#### Rengöra filtren



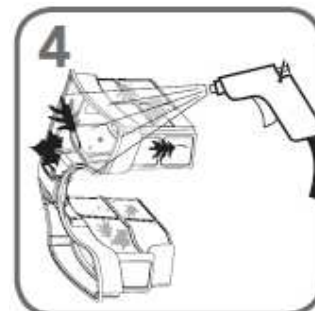
1 Placera pekfingrarna under flikarna. Nyp till med tummen och öppna locket.



2 Lyft bort locket för att exponera filterkorgens insida.



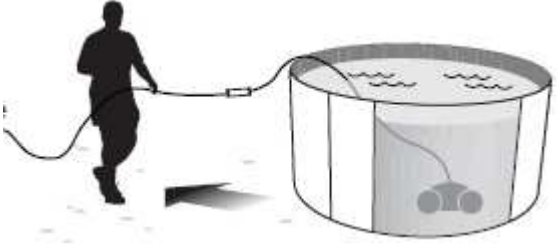
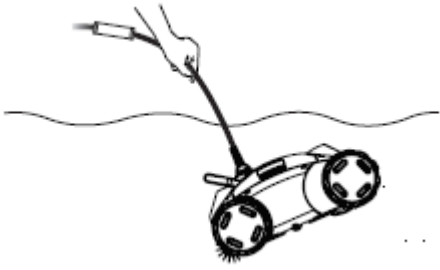

3 Lyft ur filterkorgen genom att nypa tag i de övre två flikarna på filterkorgen och lyfta ut den från roboten.



4 Spola rent filterkorgen med en trädgårdsslang. Vi rekommenderar att man rengör korgen efter varje rengöringscykel.

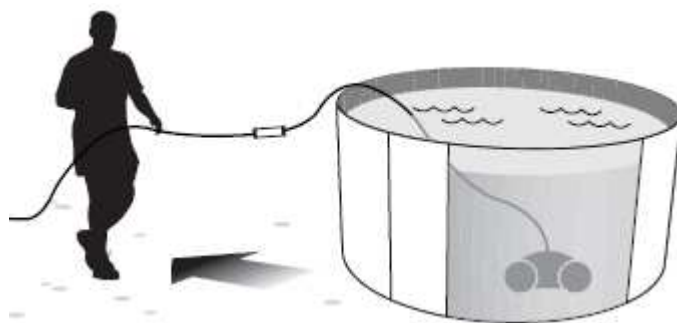


**Lyft ur roboten från poolen**

1	Dra till dig roboten genom att försiktigt dra i kabeln.	
2	Om din robot har en svängtapp, ta då tag i kabeln mellan roboten och svängtappen. <b>GRIP INTE TAG I SVÄNGTAPPEN!</b>	
3	Lyft upp roboten i handtaget. <b>LYFT INTE</b> upp roboten i kabeln.	



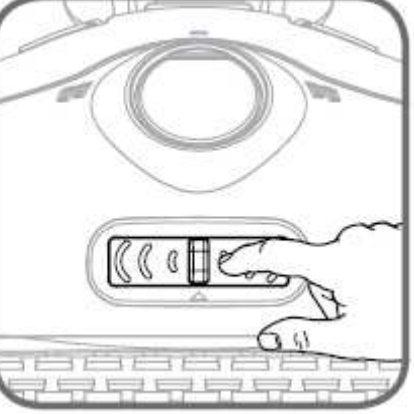
**Förhindra kabeltrassel**

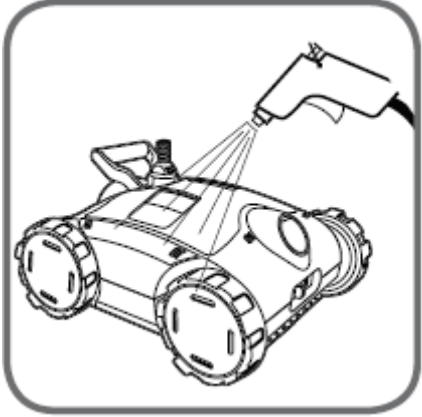

Använd bara så mycket kabel som behövs för att roboten ska kunna nå den bortesta väggen för att förhindra kabeltrassel.



## 5. Förläng din robots livslängd

Din poolrobot utför en massa arbete bakom kulisserna under säsong. För att du ska få ut det mesta av din produkt, anger vi här några viktiga tips om hur du kan utöka livslängden på din investering. Om du tar hand om din robot, tar den hand om dig!

<p><b>Tips nr 1</b></p>	<p><b>Tappa inte roboten eller strömmatningen!</b></p> <p>Om du tappar din robot eller strömmatningsenheten kan den skadas och roboten kanske slutar att fungera som den ska.</p>	
<p><b>Tips nr 2</b></p>	<p><b>Rengör filterkorgen!</b></p> <p>Rengör noggrant din robots filterkorgar eller korg. Det hjälper din robot att arbeta lätt, snabbt och förhindrar tilltäppning så att vattnet kan hållas kristallklart. <i>"Min robot suger inte upp skräp...."</i> RENGÖR FILTRET!</p>	
<p><b>Tips nr 3</b></p>	<p><b>Pooltäckning</b></p> <p>Vi rekommenderar att ni behåller fabriksinställningen och att ni bara ändrar den om roboten inte täcker hela poolens yta.</p>	

<b>Tips nr 4</b>	<b>Skölj av roboten</b> Lyft upp din poolrobot från poolen efter rengöringscykeln och skölj av dess in- och utsida noggrant. Genom att spola av allt klor förlänger man robotens livslängd. Skölj även av de inre delarna. <i>Notera: Vi rekommenderar att man låter roboten kyla av sig i poolen 20 minuter efter varje cykel.</i>	
<b>Tips nr 5</b>	<b>Förvaring av roboten när den inte används</b> LÅT INTE din robot ligga kvar i poolen när den inte används! Förvara den och strömmatningen på en torr plats skyddad från solen. Genom att linda upp kabeln under roboten håller man kabeln i bra skick. En skuggig plats förhindrar längre exponering till sommarhettan. Genom att lyfta upp roboten från vattnet förhindrar man överexponering till poolens vatten under badsäsongen. Valar kommer upp till ytan för att hämta luft då och då och det behöver även din poolrobot. Om du förvarar din robot i en låda, se då först till att den är torr innan den placeras i lådan.  Under vintern är det viktigt att se till att roboten är helt torr och att den förvaras i lämplig temperatur på mellan 10 – 40 °C. Det gör att motorer, plastdetaljer och lager är skyddade.	

## 6. Felsökning

Problem	Möjlig orsak och lösning
Roboten rör sig långsamt eller verkar inte suga upp smuts.	<ul style="list-style-type: none"> <li>• Se till att filterkorgen är ren.</li> <li>• Se efter så att sugportarna inte är igensatta eller blockerade.</li> </ul>
Alla LED-dioder blinkar på strömmatningen	<ul style="list-style-type: none"> <li>• Se efter om enheten är upplyft ur vattnet.</li> <li>• Vrid av strömmatningen (OFF)</li> <li>• Lyft upp roboten ur poolen och rengör filterkorgen. Sätt tillbaks filtret och sätt tillbaks roboten i poolen.</li> <li>• Tryck på strömknappen en gång för att starta om roboten. Rengöringsprogrammet återupptas från där det slutade.</li> </ul>
Flytkabeln är ihoprullad	<ul style="list-style-type: none"> <li>• Ändra axelns inställning. Troligen roterar roboten för snävt eller i samma riktning under för många cykler.</li> <li>• Använd svängtappen för att räta ut kabeln (om sådan finns på din modell).</li> <li>• Låt den intrasslade kabeln ligga platt i solen det gör att den blir mer böjlig och lättare att räta ut.</li> <li>• Lägg aldrig ut mer kabel i poolen än vad som krävs för att roboten ska nå den bitersta sidan. (Tips: Gör en markering på kabeln vid rätt längd med en bit svart eltejp).</li> <li>• Förhindra att kabeln tvinnar sig genom att bara släppa ut nödvändig kabellängd i poolen.</li> </ul>
Roboten suger inte upp skräp	<ul style="list-style-type: none"> <li>• Kontrollera att du ställt in roboten på rätt sätt och att strömmatningen är påslagen (ON).</li> <li>• Se efter om propellern sitter fast.</li> <li>• Justera sugportarna på robotens nedre del.</li> <li>• Se efter att filterkorgen är ren.</li> </ul>
Roboten har fastnat i mitten av poolen men pumpar fortfarande ut vatten	<ul style="list-style-type: none"> <li>• Se efter att inget blockerar roboten eller att roboten inte fastnat i några lösa föremål i poolen.</li> <li>• Sugportarna är för låga mot poolens botten. Justera vid behov.</li> </ul>
Det ser ut som om roboten bara rengör vissa delar av poolen.	<ul style="list-style-type: none"> <li>• Ändra axelinställningen genom att justera löparens konfiguration. Det här kommer att göra att roboten förflyttar sig i en annan rengöringsriktning.</li> <li>• Välj rätt inställning för stor eller liten pool (Large eller Small) (gäller vissa modeller).</li> </ul>

Problem	Möjlig orsak och lösning
Poolroboten täcker inte hela poolens yta.	<ul style="list-style-type: none"><li>• Se efter så att filterpåsen är ren.</li><li>• Justera tidscykeln vid strömmatningen (vissa modeller).</li><li>• Se efter att axelområdet inte är blockerat.</li><li>• Kontrollera och ändra din pin-konfiguration.</li><li>• Starta roboten vid den grunda delen av poolen och sätt ner den på olika ställen vid varje rengöringscykel.</li></ul>
Roboten klättrar inte upp på väggarna	<ul style="list-style-type: none"><li>• Det är bara SELECT-modellerna som klättrar.</li><li>• Justera tidscykeln vid strömmatningen (gäller bara vissa modeller).</li><li>• Roboten är bara programmerad att klättra via robotens aktiva borstsida (sidan med handtaget).</li></ul>