

SUNHEATER



SOLVÄRMESYSTEM FÖR POOLER

A

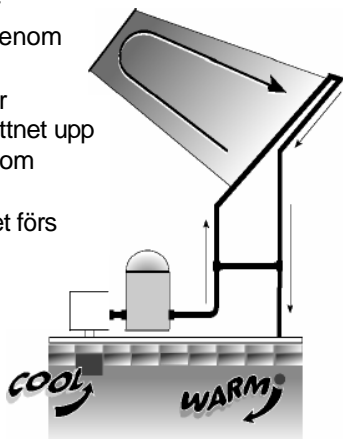
För ovanjords pooler

Produktnummer: 2950100

INSTALLATIONS & ANVÄNDARHANDBOK

Hur soluppvärmning av poolen fungerar

- Poolpumpen pumpar automatiskt vattnet genom solfångarna.
- När solstrålarna träffar solfångarna värms vattnet upp när det strömmar genom solfångarna.
- Det uppvärmda vattnet förs tillbaka till poolen via returledningarna.
- Nu kan du njuta av din egen uppvärmda pool.



Varför solvärme fungerar bäst

Genomskärning av solfångare

- Vattnet värms upp när det strömmar genom solfångarens många rör.
- Rör- och panelkonstruktionen fångar värmen från solen när den rör sig över himmelen.
- Robust polypropylen som inte rostar och inte får beläggningar i rörsystemet.

LÄS DENNA HANDBOK NOGGRANT. DIN NJUTNING AV DIN SOLUPPVÄRMDA POOL OCH DIN GARANTI PÅVERKAS AV HUR DU INSTALLERAR DITT SOLVÄRMESYSTEM.

OBS!

- a) Solfångare monteras oftast på hustak. Om du inte är van att arbeta på tak och inte heller har de stegar och den säkerhetsutrustning som krävs för sådana arbeten bör du låta någon med nödvändig erfarenhet utföra monteringen. Om du inte följer de säkerhetsregler som gäller för arbeten på tak eller andra höga strukturer kan du falla ner och skada dig allvarligt.
- b) Om du monterar solfångarna på marken får du inte bygga en ställning som låter barn komma åt dem.

VIKTIGT LÄS HELA HANDBOKEN INNAN DU BÖRJAR ARBETA ORIENTERING

Hur väl fungerar soluppvärmning?

Ett korrekt dimensionerat och monterat system kan öka pooltemperaturen med upp till 12 °C under säsongen. Du cirkulerar bara vattnet genom solfångaren när solen skiner. Solfångarna fungerar inte lika bra när det är molnigt eller då det regnar, men ditt vatten återfår sin värme efter några soldagar.

Behöver jag en speciell pump?

Om din pool är i gott skick bör du kunna använda din befintliga pump. En pump med en effekt på ca 0,75 kW kan hantera installationer upp till 10 m från poolutrustningen och en våning upp. Om solfångarna känns kyliga att beröra när vattnet strömmar genom dem under en varm och solig dag har du tillräckligt flöde.

Var kan jag placera solfångarna?

Var som helst där du får minst 6 timmars sol under dagen. Ju längre tid solfångarna träffas av solen, desto bättre fungerar de. Om du monterar solfångarna i vinkel (som t.ex. på ett tak eller en ställning) bör du rikta solfångarna mot söder. Vid montering på tak eller ställning behöver du ett monteringsset art: 2950105 (ett monteringsset räcker för två solfångare). Om solfångarna placeras på en plats som utsätts för kraftiga vindar rekommenderar vi att säkra panelerna med band. Kontakta din återförsäljare för tips och idéer.

Vilka verktyg behöver jag?

- En planskruvmejsel eller en 8 mm fast nyckel.

För montering på tak eller ställning behöver du dessutom:

- Borrmaskin
- Phillips-bits

Vilka ytterligare delar behöver jag för att montera solfångarna på ett tak?

- 1 Monteringsset art: 2950105 (klarar upp till två solfångare).
- Du behöver tillräcklig längd 38mm slang för rördragningen till och från din poolutrustning.
- Du behöver också gängtejp alt. gängsnöre och kopplingar som finns i Folkpools butiker.
- Silikontättningsmedel.

Vilka ytterligare delar behöver jag för att montera solfångarna på marken eller på en ställning?

- Vid montering på marken behöver du två slangar 38 mm – en som räcker från poolutrustningen till solfångarna och en som räcker från solfångarna tillbaka till poolen.
- Vid montering på ställning behöver du monteringsset art: 2950105.

ANVÄNDNING AV ANNAN MONTERINGSUTRUSTNING ÄN FABRIKENS SÄTTER DIN GARANTI UR SPEL!

**VARNING! PLACERA STÄLLNINGARNA SÅ ATT BARN INTE
KAN KOMMA ÅT POOLEN VIA DEM!**

Hur mycket väger solfångarsystemet när det är vattenfyllt?

Varje solfångare väger ca 18 kg när den är fylld med vatten. Det ökar belastningen på ditt tak ytterst litet eftersom vikten fördelar sig över en stor yta.

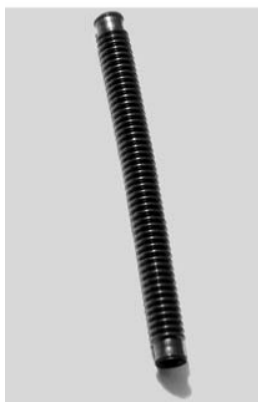
Poolstorlekar, m		Antal solfångare	Nödvändig yta, m
Rund	Oval		
3,6 - 5,5	3,6 x 7,2	1	0,9 x 6,4
6,4 - 7,2	4,5 x 9,1 - 4,8 x 7,6	2	1,5 x 6,4
8,2 - 8,5	4,8 x 9,7 - 5,5 x 10,3	3	2,1 x 6,4

Använd ett poolskydd för att behålla värmen under natten eller i kyligt väder.

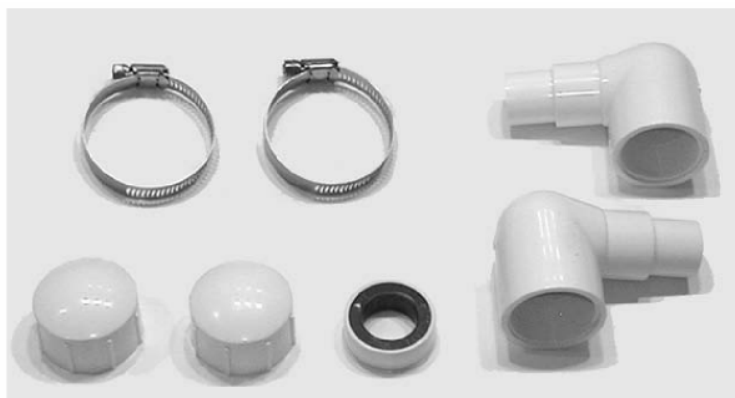
Produkt Satskomponenter

Sats	Antal	Artikelnr	Beskrivning
	1	2950100	Solfångare, polypropylen, 0,6 x 6 m

Systemsats			
2			Vinkelkopplingar
2			PVC ändhylsor 1 1/2" FPT
2			1 1/4" rörklämmor rostfritt stål 35-51
1			Teflontejp 1/2"
1			Installationshandbok med garantibevis

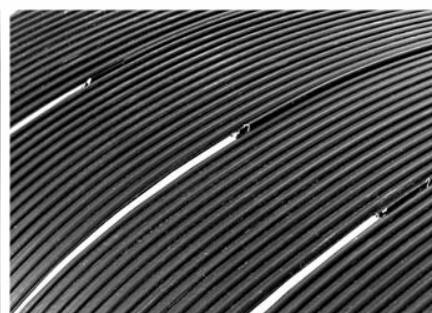


SC01 8HSE

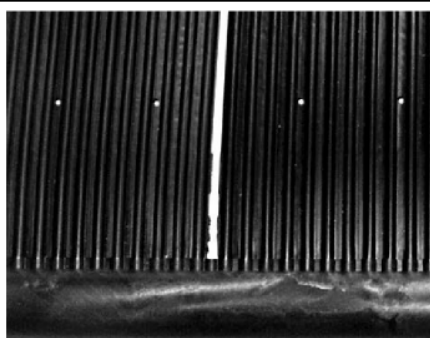


SK-32

SunHeater solfångare tillverkas med speciella gjutverktyg och material avsedda att ge dig det tåligaste och mest högpresterande solfångarsystem som finns. OBS: Under tillverkningen krävs vissa mekaniska snitt som behövs för att montera solfångaren (se bilden till höger). Dessa snitt är normala och påverkar inte din solfångares prestanda eller styrka negativt.



Observera: Små hål i solfångaren (se bilden till höger) får INTE användas för montering! Använd endast vår godkända monteringsats art. 2950105 och följ de givna anvisningarna. I annat fall upphör din garanti att gälla.

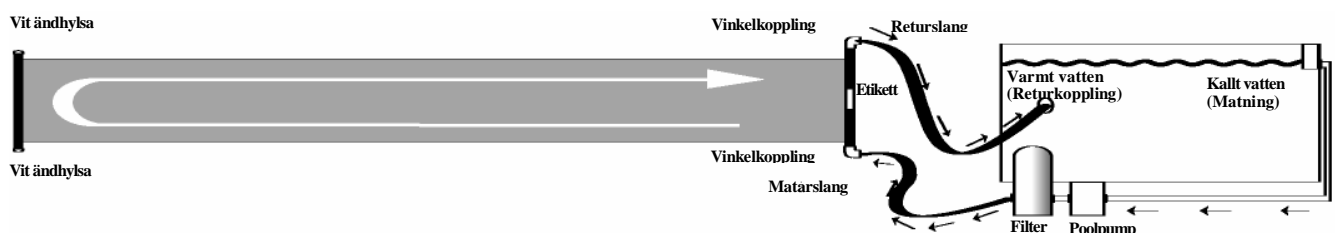


SYSTEMLAYOUT

Enkelsystem

Behövs:

- Planskruvmejsel eller 8 mm fast nyckel.
- Vid monteringen behöver du två slangar – en som räcker från poolutrustningen till solfångaren och en som räcker från solfångaren tillbaka till poolen.

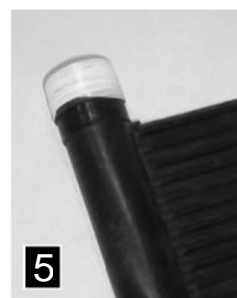


1. Hitta ett område fritt från vassa föremål med minst 6 timmars direkt solinstrålning per dag.
2. Ta bort bandet runt din solfångare och rulla ut den. Placera anslutningarna med etiketten närmast din poolutrustning.
3. Låt solfångaren ligga i solen (30 minuter till en timme). **LÄGG INTE SOLFÅNGAREN PÅ MARKEN - DEN KAN SKADA GRÄSMATTAN UNDER! GÅ INTE PÅ SOLFÅNGAREN!**
4. Ta bort och släng de svarta, skyddande ändhylsorna som skyddar matarrörens gängade ändar.
5. Linda teflontejp (medföljer) runt matarrörens gängade ändar (se bilden) så att kopplingen blir vattentät.
6. Skruva de vita ändhylsorna på matarröret utan etikett (se bilden). Var försiktig så att du inte skadar gängorna!
7. Skruva vinkelkopplingarna på matarrörets öppna ändar med etiketter (se bilden). Var försiktig så att du inte skadar gängorna!
8. Stäng av poolpumpen.
9. Gå till poolen och plugga den runda returkopplingen på poolväggen från insidan så att vattnet inte kan rinna ut. En vinterplugg fungerar bra.
10. Anslut en slang från den undre vinkelkopplingen. Fyll alltid på systemet underifrån.
11. Anslut en annan slang från poolens returkoppling till den andra vinkelkopplingen.
12. Ta bort pluggen du placerade i den runda returkopplingen på poolens insida.

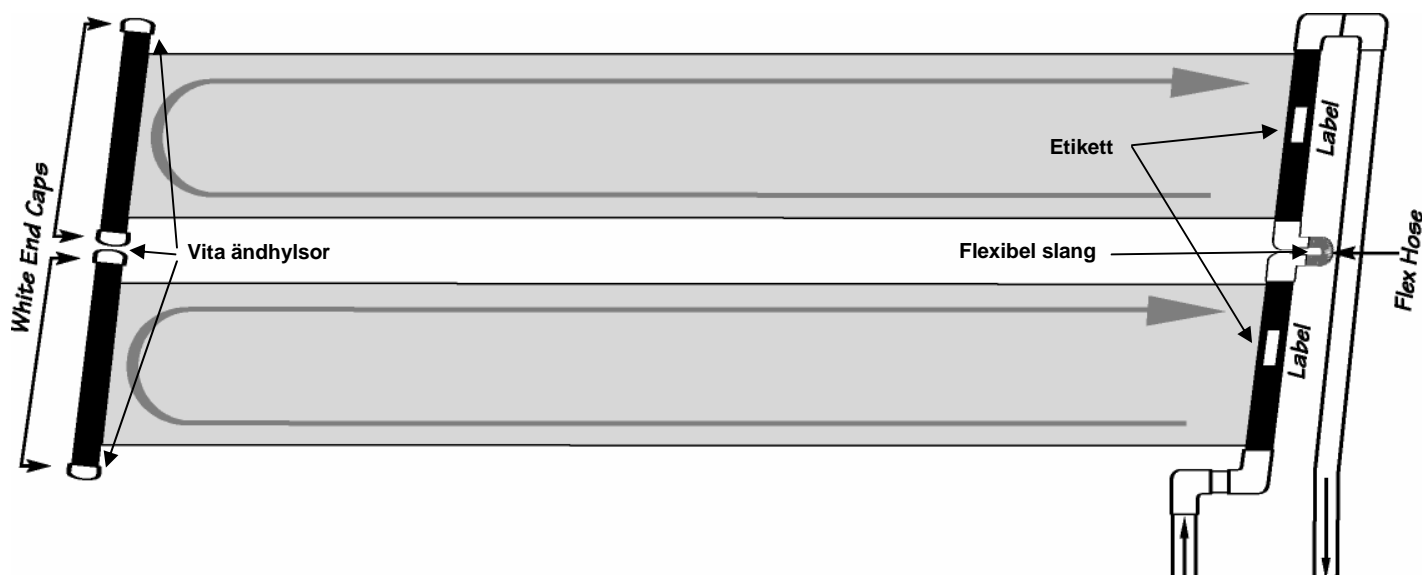
NU ÄR DU KLAR ATT STARTA DITT SOLVÄRMESYSTEM FÖR POOLEN

13. Starta pumpen. Kontrollera om det finns några läckor och dra åt kopplingarna vid behov.

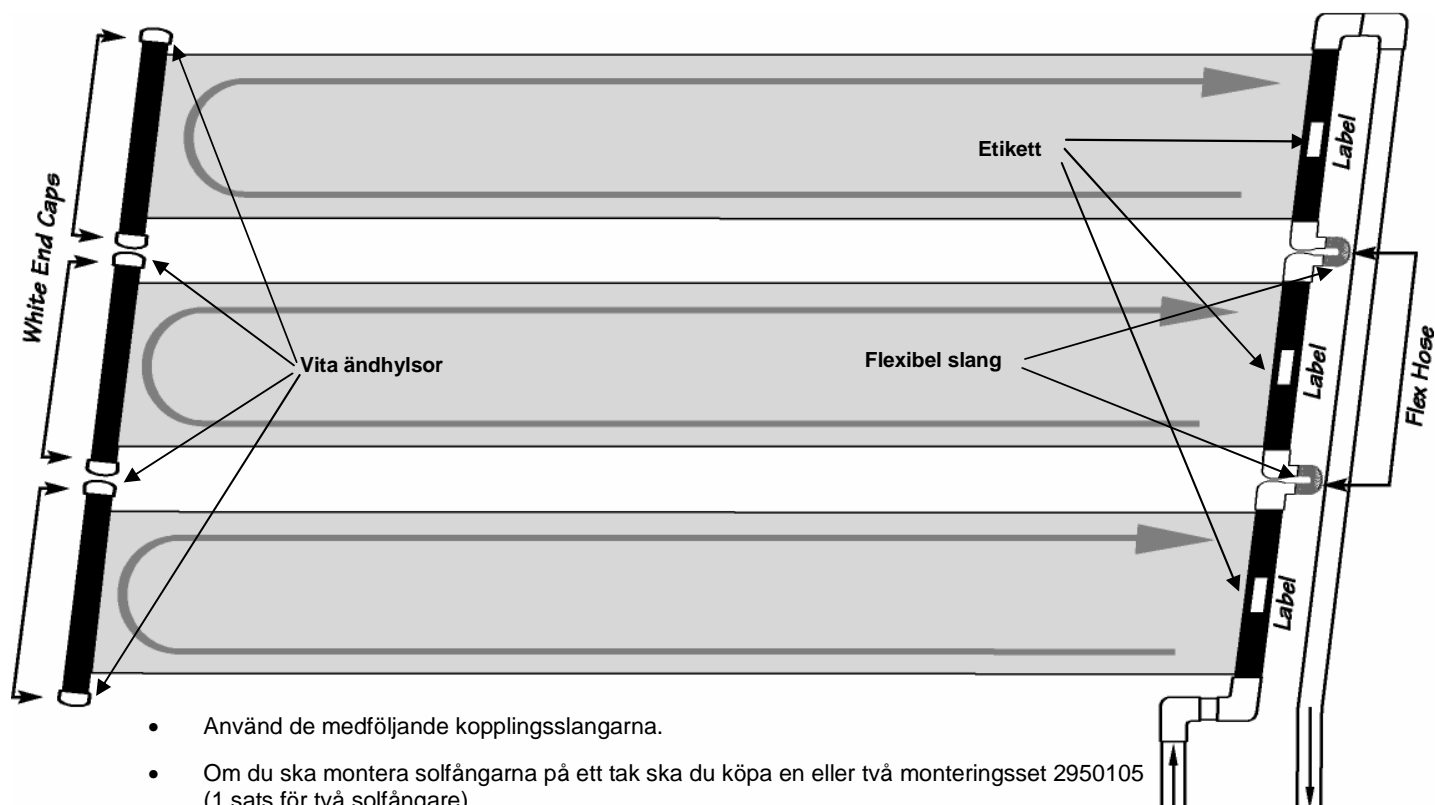
OBS! När du startar systemet kommer du att se luftbubblor som kommer genom returslangen. Detta är normalt och slutar när all luft har trängts ut ur solvärmesystemet.



ANSLUTNINGAR FÖR TVÅ SOLFÅNGARE



ANSLUTNINGAR FÖR TRE SOLFÅNGARE



- Använd de medföljande kopplingslangarna.
- Om du ska montera solfångarna på ett tak ska du köpa en eller två monteringsset 2950105 (1 sats för två solfångare).
- Monteringsslitsar finns på alla solfångare. **DU FÅR INTE ANVÄNDA DE SMÅ HÅLEN FÖR MONTERING – SE SIDAN 3. OM DU GÖR DET UPPHÖR DIN GARANTI ATT GÄLLA!**
- Maximalt tre solfångare får seriekopplas.
- Luta solfångarna något mot ändhylsorna för vinterförberedelser och avtappning. Lyft motstående ände 2,5 – 5 cm.
- Använd inte monteringsdetaljer som inte har godkänts av SmartPools fabrik.

DRIFT OCH UNDERHÅLL

Drift

1. Solfångaren ska kännas sval vid beröring när solen skiner på den och vattnet strömmar genom den. Detta betyder att värmen överförs till poolen.
2. Vattnet som strömmar tillbaka till poolen ska vara 3 – 5 grader varmare än vattnet i poolen. Detta är det effektivaste sättet att värma upp en stor mängd vatten som t.ex. en pool. Temperaturen ökar hela tiden vattnet cirkulerar i systemet.
3. Låt vattnet cirkulera genom solfångaren under minst 6 timmar per dag under dygnets ljusa timmar på soliga dagar. Om du låter vattnet cirkulera genom solfångaren under natten, när det är molnigt eller kylig väderlek kommer du att kyla ner vattnet istället för att värma upp det. Om du måste köra pumpen under natten ska komplettera med en shuntventilen så att vattnet strömmar tillbaka till poolen utan att passera genom solfångarsystemet.

Vinterförvaring

DU MÅSTA TÖMMA DITT SOLFÅNGARSYSTEM UNDER VINTERN! FRYSSKADOR TÄCKS INTE AV GARANTIN! DU MÅSTE TÖMMA DINA SOLFÅNGARE PRECIS SÅ SOM DU OCKSÅ TÖMMER RESTEN AV POOLUTRUSTNINGEN!

Skruva bort de vita ändhylsorna längst upp i solfångarsystemet. Kontrollera att ALLT vatten töms ur systemet. Skruva tillbaka ändhylsorna och blås tryckluft genom systemet. När du har blåst ur systemet ska du ta bort och förvara ändhylsorna så att du kan montera den åter när våren kommer och du starta systemet igen. Du kan låta solfångarna ligga kvar (om de är helt tömda). De tål det hårda vinterklimatet. Du kan dock med fördel förvara solfångarna inomhus på en varm och torr plats.

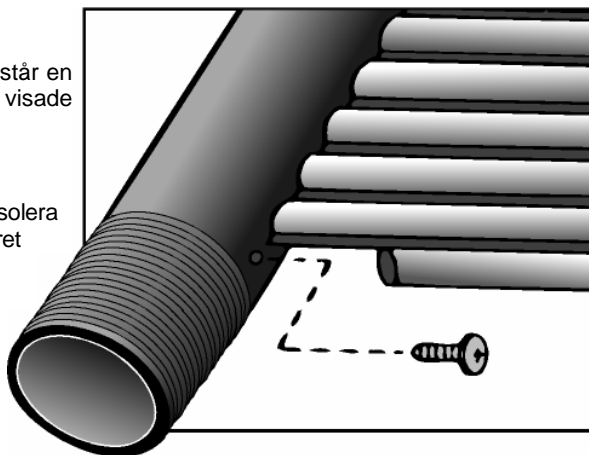
Reparera solfångaren

OM DET UPPSTÅR EN LÄCKA I SOLFÅNGAREN

Garantin på din solfångare täcker materialfel och tillverkningsfel. Om det uppstår en läcka, eller om det uppstår något annat problem, kan du använda den visade reparationsmetoden. Solfångarens garanti täcker inte frysskador.

REPARERA SOLFÅNGAREN

Denna metod innebär en enkel och permanent reparation på platsen genom att isolera det felaktiga solfångarröret. Titta på figuren till höger. Leta rätt på det skadade röret (huvudröret visas för tydlighetens skull). Skär försiktigt bort ca 2,5 cm av det skadade röret i båda ändar med en vass kniv. Skruva in en plåtskruv nr 10, helst rostfri, i rörhålet. Skruven ska vara mellan 13 och 19 mm lång. **DRA INTE ÅT FÖR MYCKET!** Om skruven lossnar, eller om reparationen läcker, ska du använda en skruv 12 mm. Denna reparation sätter inte solfångarens garanti ur spel.



Med rätt skötsel och vinterförvaring kan du njuta av dina solfångare i många år.